



Le Réseau
des Missions
Locales

BILAN
2017

BÉNÉVOLAT

& parrainage

RESTEZ CONN@CTÉ - WWW.MLRENNES.ORG

LE CONTEXTE

En 2010, La Mission locale du bassin d'emploi de Rennes, avec le concours financier de la DIRECCTE et de la DRJCS, a souhaité donner un nouvel élan au réseau de parrainage, avec l'objectif d'augmenter sensiblement le nombre de jeunes accompagnés et développer le réseau de bénévoles sollicités, jusque-là majoritairement composé de retraités.

QUI SONT LES JEUNES PARRAINÉS ?

- Les jeunes de 16 à 25 ans avec peu d'expérience professionnelle.
- Jeunes issus des Quartiers prioritaires de La Politique de La Ville en difficulté d'insertion professionnelle en raison de leur origine, de leur sexe, de leur milieu social, de leur lieu d'habitation ou de leur faible niveau de formation, et plus généralement de leur absence de réseau.



RAPPEL DU CIRCUIT DE MISE EN ŒUVRE DE L'ACCOMPAGNEMENT

Le parrainage repose sur un engagement bénévole de personnes actives ou retraitées, en faveur de jeunes à la recherche d'un emploi.

Comment les jeunes intègrent le dispositif ?

- Les jeunes sont positionnés dans le parrainage par leur conseiller référent. Ils sont ensuite reçus par Chrystelle Benis, qui leur présente le dispositif et évalue la pertinence d'une entrée.
- L'étape suivante consiste à constituer le binôme : rechercher un bénévole qui accompagnera le jeune dans sa recherche d'emploi.
- La contractualisation de l'accompagnement a lieu lors du premier rendez-vous entre le parrain et le jeune. Ce contrat est renouvelable une fois.



CARACTÉRISTIQUES des jeunes

En 2017, 194 jeunes ont été accompagnés dans le cadre du dispositif Parrainage.

2%



AVANT 2016

29%



2016

69%



2017

ANNÉE D'ENTRÉE DANS LE DISPOSITIF

69%

ENTRÉS DANS
LE DISPOSITIF
DANS L'ANNÉE

64%

DE JEUNES
FEMMES

64%

ENTRE 22-25 ANS

49%

DE NIVEAU IV

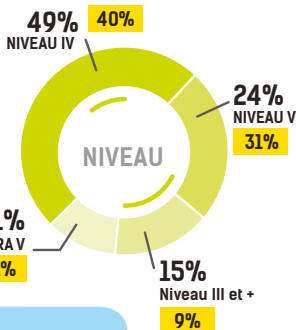
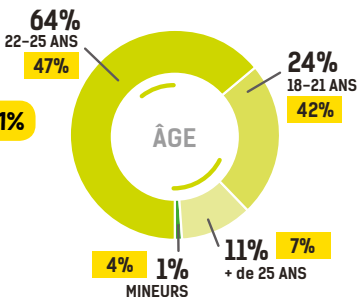


36%

51%

64%

49%

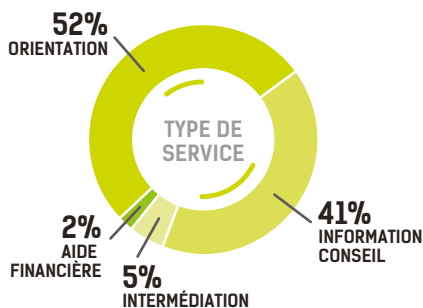
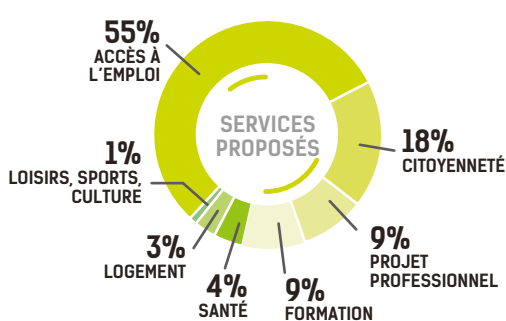


À NOTER :

- 68% sont rennais
- 25% habitent un Quartier Prioritaire
- 40% vivent chez leurs parents
- 36% ont le permis
- 66% utilisent les transports en commun



LES SERVICES proposés



Quelles formes d'accompagnement sont proposées dans le parrainage ?

● Améliorer La technique de recherche emploi

Les parrains/marraines proposent leur soutien pour améliorer la recherche d'emploi. Il peut s'agir de conseils sur la rédaction de CV, de lettres de motivation ou préparer un candidat en lui proposant une simulation d'entretien de recrutement.

● Orienter vers des partenaires

Les bénévoles peuvent solliciter leur propre réseau, personnel ou professionnel, pour permettre aux jeunes d'obtenir des entretiens ou rencontrer le bon interlocuteur. Ils conseillent sur les démarches à suivre pour entrer en contact avec un employeur potentiel et sont en contact avec le conseiller du jeune.

● Travailler sur la confiance

Valoriser les acquis est l'une des principales missions des parrains/marraines. Certains jeunes, par déficit de confiance, rencontrent quelques difficultés pour exprimer leurs compétences. Le travail consiste à faire parler le jeune, sur son parcours, ses loisirs, pour faire ressortir les points positifs qui lui permettront d'augmenter ses chances lors d'un recrutement.

1777 CONTACTS
ENREGISTRÉS DANS LE CADRE
DU DISPOSITIF PARRAINAGE
EN 2017

51 %
SONT DES ENTRETIENS
DE FACE-À-FACE

894 ACTES
DE SERVICE
ONT ÉTÉ ENREGISTRÉS

Le dispositif Parrainage un engagement bénévole

109 BÉNÉVOLES

DONT 37 D'AGIR ABCD

55 FEMMES

54 HOMMES

60% EN ACTIVITÉ PROFESSIONNELLE

24 NOUVEAUX BÉNÉVOLES EN 2017

Gaëlle LOY,
RESPONSABLE DE DÉVELOPPEMENT MARKETING
MARRAINE DEPUIS 2016

« Pour moi c'est un effet boomerang. On m'a accompagné quand j'étais jeune, sans cette aide, je n'aurais pas avancé ! C'est simple... je redonne ce que j'ai reçu.

Pourquoi devenir marraine ?

Dans le cadre de l'entreprise, je trouve que l'on a une responsabilité sociétale notamment sur un territoire. Les jeunes sont nos collaborateurs de demain. Le parrainage, c'est créer du lien social et chacun apporte à son niveau. C'est un véritable engagement auprès des jeunes et d'un territoire.

Comment avez-vous procédé ?

Très vite, je l'ai mise en situation en lui demandant de présenter son parcours. Je me suis rendue compte qu'elle ne faisait pas le lien entre son expérience et le poste visé. Mon objectif était de la mettre en valeur, qu'elle verbalise ses compétences professionnelles et personnelles. Elle avait besoin d'être rassurée, elle manquait de confiance. »

Virginie AUBRÉE,
AGENT D'ACCUEIL EN EMPLOI D'AVENIR
COMMUNAUTÉ DE COMMUNE BRETAGNE
PORTE DE LOIRE COMMUNAUTÉ

« Comment s'est déroulé l'entretien avec votre marraine ?

Elle m'a mise à l'aise, j'ai pris confiance. Je me suis présentée au poste d'agent d'accueil, sans expérience dans le domaine. J'avais un peu peur de ne pas être à ma place. J'étais stressée. Elle m'a fait un planning et donné des conseils. On a effectué une simulation d'entretien qui m'a permis de me mettre en action et de me préparer. Lors de l'entretien, je me suis sentie plus à l'aise, plus sereine. »

**DEPUIS 2016 POURSUITE
DE LA DÉLOCALISATION
SUR BROCELIANDE**

**11 PARRAINS. MARRAINES
EN ACTIVITÉ PROFESSIONNELLE**

23 JEUNES PARRAINÉS

ZOOM SUR...

l'atelier Apprentissage du Français

Depuis Décembre 2017 une dizaine de jeunes ont participé à l'atelier Apprentissage du Français, avec le soutien d'une marraine. Aujourd'hui, deux bénévoles interviennent chaque semaine sur un créneau de 2 heures à La Mission locale.

 Marie LOSFELD,
CONSEILLÈRE MISSION LOCALE

« J'ai reçu un jeune migrant qui devait rentrer dans un dispositif sans avoir les compétences linguistiques suffisantes. Je craignais qu'il soit mis en difficulté par son niveau de maîtrise, et que cela pénalise son intégration. J'ai donc sollicité la référente du Parrainage qui m'a fait part de l'initiative d'une bénévole de s'investir auprès de jeunes migrants. Nous avons donc proposé un atelier pour 3 ou 4 jeunes, dont l'objectif est de les accompagner jeunes à une meilleure maîtrise (orale et écrite) de la langue française. Par ailleurs cela permet aussi de leur donner confiance. »

 Chrystelle BENIS,
CHARGÉE DE PROJET PARRAINAGE

« Les bénévoles s'adaptent en fonction de la disponibilité des jeunes, de leur niveau. Il ne faut pas oublier que certains jeunes n'ont pas été scolarisés dans leur pays ou très peu. Nous choisissons les intervenants en fonction de leurs compétences pour pouvoir les accompagner. Je constate que cela fonctionne très bien entre eux. Je trouve chez les bénévoles l'envie d'aider, d'accompagner. Quant aux jeunes, ils prennent beaucoup de plaisir à apprendre ensemble. »

 MOHAMMAD,
PARTICIPANT À CET ATELIER

« Monique explique bien, on n'est pas beaucoup et on avance vite. On voit surtout la grammaire, la langue française est difficile. On a eu des cours mais on a encore envie d'apprendre. Quand on ne comprend pas on peut lui demander. »

 Monique,
BÉNÉVOLE

« Je travaille en trois phases :

- La 1^{ère} est de l'entraînement à la conversation. Ils me racontent leur semaine et je rectifie lorsqu'ils font des erreurs notamment sur la conjugaison.
- La 2^{ème} phase, je leur apprend à structurer les phrases. J'explique notamment l'utilisation des 3 temps : présent, futur et passé.
- La 3^{ème} phase, ils apprennent à décoder les syllabes, notamment pour comprendre comment la langue est écrite. Je décompose avec eux les mots. J'ai rencontré des jeunes qui apprennent vite et qui sont surtout très motivés. »

ACTIONS

dans le cadre du parrainage

Ateliers

BOOSTE TA RECHERCHE

Il s'agit d'offrir aux jeunes un espace d'échanges et de partages de leurs expériences lors de leur recherche d'emploi et d'identifier les bonnes pratiques. C'est aussi de positiver et de leur donner envie de continuer malgré les difficultés rencontrées.

1 atelier a été réalisé en 2017, suivi par 6 jeunes.

PRENDRE CONSCIENCE DE SON IMAGE

L'objectif de cet atelier est de faire prendre conscience aux jeunes de l'impact des premiers mots et gestes dès l'entrée dans l'entreprise et de l'image que l'on véhicule dès ce 1^{er} contact.

Les animateurs bénévoles mettent en situation les jeunes par un exercice de présentations croisées. Cela permet de développer leur aisance relationnelle, de les rendre plus à l'aise lors de ce 1^{er} contact, de valoriser leurs acquis et aussi de définir leurs axes de progression.

8 ateliers ont été réalisés sur l'année 2017, suivis par 40 jeunes.

RÉUNIONS D'UN GROUPE DE RÉFLEXION

Un groupe de 8 à 10 bénévoles volontaires se réunit plusieurs fois dans l'année avec pour objectifs de :

- mieux se connaître,
- créer une dynamique au sein du réseau
- mutualiser les compétences et les expériences de chacun
- être force de propositions et réfléchir à la mise en place de nouvelles actions
- se former



MISE EN PLACE D'UN L'INTRANET

Sur ce site ouvert en septembre et dédié uniquement au réseau des bénévoles, se trouvent les informations concernant l'activité liée au parrainage (actualités, ateliers, comptes-rendus de réunions,...)



LA CONDUITE SUPERVISÉE

la mobilisation du réseau
AGIR abcd

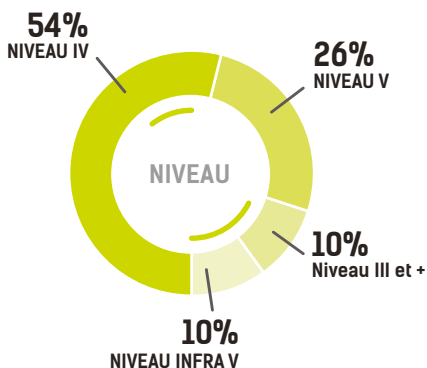
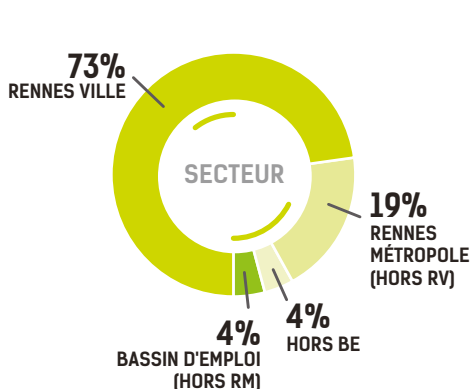
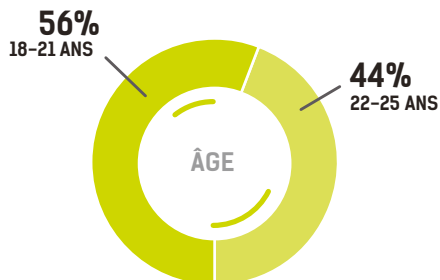
La « Conduite supervisée » prépare les jeunes à l'examen du permis de conduire par des leçons de conduite gratuites et assurées par les bénévoles d'AGIR abcd. Pour entrer dans l'action, il faut avoir obtenu l'autorisation de l'auto-école, certifiée par l'AFFI (Attestation de Fin de Formation Initiale) délivrée par l'auto-école.

En 2017, 51 jeunes ont été accompagnés dans le cadre du dispositif Conduite supervisée, 44 ont obtenu leur permis de conduire.



25%

75%



L'action « Intégration sociale et professionnelle par le Permis de conduire » a été créée par la Délégation Rennaise d'AGIR abcd (Association Générale des Intervenants Retraités. Action Bénévole pour la Coopération et le Développement) en 2006, avec 6 bénévoles retraités. Un partenariat s'est concrétisé entre la Mission locale et AGIR abcd par la signature d'une convention le 5 janvier 2011. Le groupe de bénévoles s'est régulièrement étoffé pour arriver à 33 volontaires en 2017.



Claude RIHOUEY,
ACCOMPAGNATEUR BÉNÉVOLE À AGIR ABCD

« Que faut-il pour être accompagnateur ?

D'abord le permis depuis plus de 5 ans ! Être membre de l'association Agir abcd. Et passer un stage qui est obligatoire au démarrage.

Quel est le nombre d'heures moyen par jeune ?

C'est variable mais je dirais en moyenne entre 40 et 50 heures... C'est le profil du jeune qui détermine la suite. Par exemple, toi Fatima, tu es entrée dans la Conduite Supervisée après avoir échoué plusieurs fois à l'examen du permis. Selon les résultats des examens, nous avons analysé ensemble les points à améliorer. Il faut que tu aies ton permis la prochaine fois, au risque de devoir tout recommencer. Je vais donc te donner plus de leçons pour que tu sois dans les meilleures conditions et que tu augmentes tes chances d'obtenir le permis. Actuellement j'ai un jeune à 38 heures, il va passer son permis pour la première fois, je le considère prêt, je ne vais pas le faire attendre. Tu vois il n'y a pas de règle précise.

Vous êtes combien de personnes ?

Nous sommes 33 bénévoles, tous retraités, d'univers différents : des enseignants, des médecins, des agents administratifs, un général !...

Participes-tu à d'autres dispositifs de la Mission locale ?

Non, Agir Abcd et la Mission locale ont passé un partenariat pour la Conduite supervisée. Les bénévoles d'Agir jouent le rôle d'accompagnateur, avec des voitures mis à disposition par la Mission locale. C'est dans ce cadre que j'interviens. Après, j'interviens en maison d'arrêt mais pour le compte de mon association. »

JOB DATING

la préparation

Un “job dating” est un entretien d'embauche « express », entre 7 et 10 minutes, durant lesquelles un candidat va pouvoir échanger avec un recruteur dans le but de décrocher un deuxième rendez-vous. Le recruteur est amené à rencontrer sous ce format un nombre important de candidats, le temps d'une journée ou d'une demi-journée.

Afin de préparer les jeunes à ce type d'entretiens, un atelier spécifique a été élaboré fin 2017 par 2 bénévoles qui ont animé une première session en début d'année 2018 afin de préparer 4 jeunes à un futur job dating.

Les objectifs étaient de leur expliquer le déroulé type d'un job dating et de les faire travailler dessus :

- savoir se présenter en 3 à 4 min : parler de son cursus de formation, de ses expériences, de ses compétences acquises et qualités développées, et de sa motivation pour le poste sélectionné
- répondre à quelques questions types fréquemment posées
- savoir terminer l'entretien

Pour finir, chaque jeune a bénéficié d'une simulation d'entretien avec chacun des 2 bénévoles qui leur ont fait un retour personnalisé.

D'autres sessions de ce type sont prévues en 2018.



LES RÉSULTATS

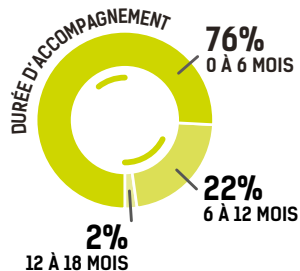
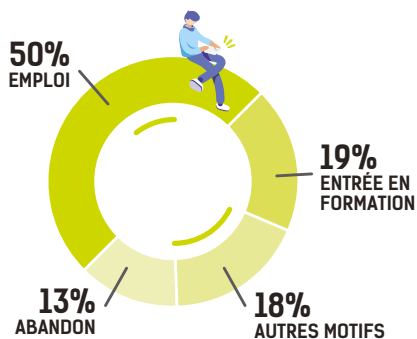
125 jeunes sont sortis
du dispositif en 2017

LES ENTRÉES EN SITUATION D'EMPLOI OU DE FORMATION

		situations débutées
Alternance	Contrat d'apprentissage	3
	Contrat de professionnalisation	6
Emploi		9
	CDI	13
	CDD	75
	Emplois aidés	2
		90
Formation	Mobilisation	20
	Qualification	14
		34
Immersion en entreprise	PMSMP	20
		20
Scolarité	Retour en formation initiale	3
		3

LES MOTIFS DE SORTIE

Le parrainage est l'un des dispositifs d'accompagnement les plus efficaces en terme de mise à l'emploi : 50% des sorties en emploi durable.



PERSPECTIVES

Développer le partenariat
avec la société civile

Élargir l'action aux « 16 - 30 ans »

Délocaliser à toutes les antennes

RESTEZ CONN@CTÉ sur WWW.MLRENNES.ORG



Directeur de la publication : P. Jourdan
Analyses, rédaction : Y.-M. Droual (Observatoire)
Conception : autrement.bzh - 02 99 78 09 09
Crédits photos : Mission locale
CRT : ©Y. LE GAL, ©A. LAMOUREUX,
©J. PIRIOU, ©Y. BOELLE, ©R. MICAULT

7, rue de la Parcheminerie
BP 30244 - 35102 RENNES Cedex 3
Tél. 02 99 78 00 78
contact@mlrennes.org

